

# CONECTARSE

91

INFORMACIÓN DEL SECTOR ENERGÉTICO

## Promesas cumplidas

El Presidente Javier Milei cumplió lo prometido y desde el 1ro. de Enero caen los subsidios a la energía entre otras medidas anunciadas.

## /// Millonaria

La deuda de las distribuidoras de Chubut con CAMMESA superó los 55 mil millones de pesos y no se detiene

## /// Cliente

El principal comprador de litio de Argentina es China.

## La monumental deuda de las cooperativas de Chubut con CAMMESA nunca paró de crecer

Salvo la cooperativa de Gaiman, las principales proveedoras de electricidad, incluido el estado provincial le deben más 55 mil millones de pesos a CAMMESA. Un peligroso escenario

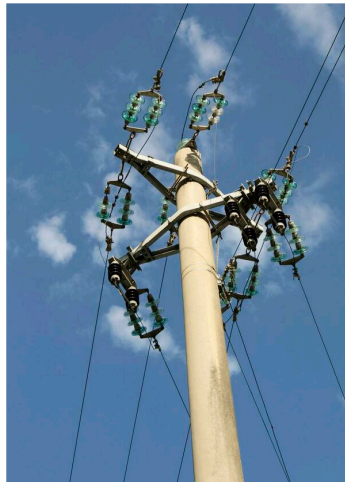
Según el último informe oficial interno de CAMMESA, al que Jornada accedió en exclusiva, la deuda de seis cooperativas de Chubut que le compran energía, más la de la Dirección General de Servicios Públicos (DGSP) que compra para distribuir entre cooperativas más pequeñas del interior, asciende a noviembre a la friolera de 55.216.429.327.

En palabras, más de 55.000 millones de pesos que representan una bomba de tiempo que, parece, está más cerca que nunca de estallar.

Según el informe de CAMMESA, la Cooperativa de Trelew es la mayor deudora de las

distribuidoras de Chubut, con un pasivo de 14.179,2 millones. El dato preocupante es que la entidad trelewense, como la mayoría de las cooperativas de Chubut, tiene un índice de cobrabilidad de 0%. Es decir, no paga ni la deuda ni el corriente, como se llama a la factura mensual de energía que compra.

En el caso de Trelew, además, tiene un juicio iniciado por CAMMESA el 27 de febrero de 2018 por la deuda a enero de ese año (equivalente a \$ 573 millones); otro iniciado el 15 de julio de 2019, por una deuda a junio de ese año por \$ 617,9 millones; y un tercer litigio del 12 de junio de este año,



por una deuda a mayo de 2023 de \$ 4.626,1 millones.

La segunda cooperativa que más le debe a CAMMESA es Servicoop de Puerto Madryn: \$ 13.031,2 millones, con tres juicios abiertos muy similares a los de su par de Trelew

La Sociedad Cooperativa Popular Limitada (SCPL) de Comodoro Rivadavia completa el podio de mayores deudores, con \$ 9.532,1 millones, aunque sin juicios a la vista porque el año pasado firmó un acuerdo con CAMMESA que, sin embargo, no se estaría cumpliendo al pie de la letra: según los registros de la mayorista eléctrica, la cooperativa comodorense tiene un índice de cobrabilidad de 0%. Después de estas tres cooperativas, aparece la DGSP –o sea, el Estado pr

por una deuda a esa fecha de \$ 138,3 millones; provincial- con una deuda por \$ 6.883,1 millones y juicios iniciados el 10 de julio de 2019

más otro del 11 de agosto de 2023 por una deuda acumulada de \$ 2.400,2 millones.

Más atrás aparecen la Cooperativa de Rawson, con una deuda acumulada de \$ 6.282,5 millones y tres juicios en trámite; la Cooperativa de Sarmiento, con un pasivo con CAMMESA de \$ 5.141,3 millones y también tres juicios en marcha; y la Cooperativa 16 de Octubre, de Esquel y Trevelin, que debe sólo \$ 166,7 millones, según los registros de CAMMESA.

La única cooperativa sin deuda con CAMMESA es la de Gaiman, hecho digno de destacar y subrayar.

## Ordenamiento de las áreas energéticas en la gestión de Ignacio Torres

El pasado sábado la Legislatura de Chubut aprobó una modificación en la estructura ministerial de acuerdo a lo decidido por el gobernador Ignacio Torres.

De acuerdo al nuevo organigrama se produjeron cambios en estructura y organigrama que también alcanza a las áreas gubernamentales que se ocupan de la agenda energética del estado.

Hasta el pasado sábado Energía estaba dentro del Ministerio de Infraestructura, Planificación y Energía que contenía dos dependencias: la Subsecretaría de Servicios Públicos responsable de



los aspectos operativos de la gestión de la energía eléctrica provista por motores y estaciones transformadoras entre otras áreas. Por otro lado la Subsecretaría de Energía, que tenía incorporada la Agencia Provincial de Energías Renovables

cuya función era la planificación energética y el desarrollo energético en el interior de Chubut.

Este formato organizacional ha sido reestructurado de manera sustancial.

Desde la aprobación de la nueva ley de Ministerios, la Subsecretaría de Servicios Públicos depende de la Secretaría de Infraestructura y la Subsecretaría de Energía depende ahora del Ministerio de Hidrocarburos, en una inclusión que vincula petróleo con electricidad, por lo menos inédito.

Es inminente la designación de los funcionarios que ocuparán dichas carteras.

## Un escenario posible

Al momento del cierre de la presente edición de Conectarse empiezan a conocerse los anuncios y decisiones del gobierno de Javier Milei que aunque imaginables se desconoce la profundidad del impacto en la vida cotidiana de la comunidad. aunque es fácil suponerlo, porque el mismo presidente lo ha predicho.

Atento a los mensajes que los nuevos gobernantes han expresado es de imaginar escenarios de ajuste profundo y respuestas sociales al mismo.

En principio es esperable que la eliminación de los subsidios a la energía produzcan un

aumento de la electricidad. El modelo del nuevo gobierno es la reducción del rol regulador del Estado y un papel central para el sector privado, para manejar a su antojo los recursos. Así las cosas encuentra en Chubut un límite dado por la Ley de Soberanía Energética para equilibrar el exceso de intervención con la voracidad histórica.

En ese estado y distante pero no imposible la administración protagónica de H. Futaleufú y en riesgo el interconectado continúa el destino de exclusión para muchos chubutenses. **Hay veces que sería hermoso estar equivocados.** Ojalá sea así ahora.

## Obras eléctricas incluidas por el gobierno nacional en el Plan Nacional de Expansión del Transporte Eléctrico, que agonizan en el papel

Antes de dejar el gobierno Flavia Royón publicó una "Memoria de Gestión" donde la energía eléctrica ocupa su espacio, con definiciones y obras necesarias para ampliar el transporte eléctrica, muchas en Chubut.

Pocos días antes de dejar la Secretaría de Energía de la Nación, dicha área hizo público un "Informe de Gestión" que abarca desde el 8 de Agosto de 2022 al 10 de Diciembre de 2023.

El citado documento resume todas las acciones del elenco encabezado por Flavia Royón en materia de electricidad, gas e hidrocarburos, incluyendo energías renovables y el Plan de Transición Energética.

En la "Memoria de Gestión" de referencia también se deja sentado aspectos que representan un problema para el desarrollo energético.

Plan de Expansión del Sistema de Transmisión de Energía Eléctrica en Alta Tensión

Linea	km	322	95	470	0,30	1,40	Considera 700 MW adicionales de generación eólica a OMO (sensibilidad de CMO alto (ALTA))
Linea 500 KV Puerto Madryn-Choel-Choel-Bahía Blanca	400	322	95	470	0,30	1,40	Considera 700 MW adicionales de generación eólica a OMO (sensibilidad de CMO alto (ALTA))
ET Comodoro Rivadavia Oeste 500/132 KV-450 MVA	92	38	12	31	0,32	0,83	Considera ahorro por eliminación pago Take or Pay y de vertido e (MEDIA) y sensibilidad a CMO alto (ALTA)
Alternativa ESTE Linea 500 KV Rio Santa Cruz-Puerto Madryn	506	322	136	411	0,42	1,28	Considera 400 MW adicionales de generación eólica a CMO (sensibilidad a CMO alto y uso pleno de la OI Kirchner sin vertido)
Alternativa OESTE Linea 500 KV CH Kirchner-Futaleufú Piedra del Águila	613	351	179	518	0,51	1,48	Considera 600 MW adicionales de generación eólica a OMO (sensibilidad a CMO alto y uso pleno de la OI Kirchner sin vertido)

Plan de Readequación de Estaciones Existentes del Sistema de Transporte de Energía Eléctrica en Tensión

OBRAS EN TRANSPA

Transportista	TRN#	Máxima sollicitación registrada (red N)		Ampliación asociada prevista (nuevo trafío, nueva ET que lo descarga, etc)
		MVA	%	
TRANSPA	4TR01	15.8	105.0	Repotenciación de la ET ESQUEL. 15 MVA adicionales.
TRANSPA	3AU07b	59.3	98.8 (1)	Puesta en Servicio de Transformador de 120 MVA en Campo N° 10 ETPM (Obra comenzada y paralizada).
TRANSPA	3TR01	110.4	97. (1)	Puesta en Servicio de Transformador de 120 MVA en Campo N° 10 ETPM (Obra comenzada y paralizada).
TRANSPA	4TR02	7.0	96.0	Repotenciación de la ET Barrio San Martín, 15 MVA adicionales.
TRANSPA	4TR03	13.5	90.0	Repotenciación de la ET Barrio San Martín, 15 MVA adicionales.
TRANSPA	4TR02	35.2	98.0	Obra LAT 132KV LBT - RAWSON y Obra ET Puerto Madryn Sur.
TRANSPA	4TR05	17.2	80. (2)	Obra ET Kilómetro 9 con 2 Transformadores de 30 MVA.
TRANSPA	4TR01	49.2	82.0	Obra ET Kilómetro 9 con 2 Transformadores de 30 MVA.
TRANSPA	5TR22	4.2	83.0	Repotenciación ET Pico Truncado I, 10 MVA adicionales.
TRANSPA	5TR23	4.2	83.0	Repotenciación ET Pico Truncado I, 10 MVA adicionales.
TRANSPA	4TR04	24.0	80.0	Repotenciación ET San Antonio Oeste, 30 MVA adicionales.

que bien sirve como diagnóstico y dice: "entre los principales escollos existentes estaba la falta de

infraestructura de transporte suficiente" y para resolver ese situación se diseño el Plan de Expansión del Transporte Eléctrico 2023.

Plan de Readequación de Estaciones Transformadoras Existentes de 132 KV

Transportista	Obra	Provincia Involucrada	km LAT	EETT	Costo (USD MM)	Prioridad (2,3 o 4)
TRANSCOMAHUE	Cierre del Anillo Sur: LAT 132KV Pio Protto-Junin de los Andes y Et Junin132KV- LAT 132 KV Piedra del Águila - Junin de los Andes.	Neuquén	140.00		56.00	3
TRANSCOMAHUE	Construcción Linea Alta Tension y ET 132/33/13,2KV Bifurcacion Alumine - Pehuenia , ET Maniobra Cerro La Bandera.	Neuquén	80.00	2.00	44.50	2
TRANSCOMAHUE	Linea 132 KV Chos Malal - Domuyo + Ampliación de ET 132 KV + Dos ET 132 KV	Neuquén	110.00	2.00	58.50	3
TRANSPA	ET KM9	Chubut	60.00	2.00	35.00	2
TRANSPA	LAT 132 KV Garayalde - Camarones	Chubut	80.00	1.00	30.00	4
TRANSPA	LAT 132 KV Loma Blanca - Rawson	Chubut	40.00		10.00	2
TRANSPA	LAT GFO-FO3	Formosa	12.00			4
TRANSPA	LAT 132 KV Rio Santa Cruz - Puerto San Julián - Gobernador Gregores	Santa Cruz	322.00	2.00	101.00	3
TRANSPA	Repotenciación ET ESQUEL	Chubut		0.50	5.00	2
TRANSPA	Repotenciación ET Barrio San Martín	Chubut		0.50	5.00	2
					Total otras ampliaciones	3630

Allí figuran fundamentales para dicho fin y que son también relevantes para Chubut, aunque ahora están en duda por la decisión

de frenar la obra pública. En este caso también se convocó al sector privado a expresar interés en estos desarrollos con mirada federal-

## Confirman la designación del Secretario de Energía de la Nación

A través del Decreto 14/2023 del Ministerio de Economía -publicado este martes en el Boletín Oficial-, se designó a **Eduardo Javier Rodríguez Chirillo** al frente de la **Secretaría de Energía**.



Desde hace varios meses que su incorporación al gobierno de Javier Milei es un hecho que no ha tenido oposiciones.

**Egresado de la Facultad de Derecho de la Universidad Católica Argentina y con un doctorado de la Universidad de Navarra,**

**en Pamplona, España, fue consultor de la Secretaría de Energía entre 1995 y 1996, cuando estaba bajo la órbita de Domingo Cavallo, y asesor del entonces Ministerio Nacional de Infraestructura y Vivienda, en 2001, a cargo de Carlos Bastos.**

"Rodríguez Chirillo ha sido una figura prominente en el proceso de privatización de empresas estatales durante el gobierno de Carlos Menem." señaló Infobae sobre el perfil del funcionario. En su Subsecretaría de Energía Eléctrica asumiría el ingeniero industrial Jorge Garavaglia, ha trabajado en el sector privado y biocombustibles. Mariela Beljansky, u sería la secretaria de Transición Energética. En CAMMESA el único nombre del gobierno es el de Sergio Falsone, quien condujo la transición en la entidad.

## Caputo maneja Energía para ajustar subsidios y tarifas.



El Ministro de Economía Luis Caputo será quien comande los primeros meses todas las decisiones vinculadas a Energía y Minería, para que dicha dependencias pasen al Ministerio de Infraestructura en el futuro cercano.

Subsidios energéticos y tarifas integran ese universo energía.

de reestructuración, lease ajuste o recorte según lo que el mismo Milei expresó en su campaña electoral y en reuniones con los generadores de energía que han hecho un reclamo en ese sentido. Una mirada mas orientada al famoso "mercado" se posa también sobre los subsidios y el precio de la electricidad

Energía

## El Ministro Caputo confirmó la reducción de subsidios a la energía

La reducción de subsidios a los servicios públicos y el transporte inicia el 1ro. de Enero.

Tal como fuera anunciado durante la exitosa campaña electoral por el presidente Javier Milei, este miércoles el Ministro de Economía de la Nación anunció la reducción de subsidios a la energía.

"Hoy el Estado sostiene artificialmente precios bajísimos en tarifas energéticas y transporte a través de estos subsidios", aseguró Caputo en un mensaje grabado difundido durante la tarde del 12 de diciembre.

"Como todos los argentinos ya se habrán dado cuenta, estos subsidios no son gratis, sino que se pagan con inflación", completó el ministro, sin brindar precisiones sobre el momento en que se pondrán en marcha estas reducciones y el nivel de las mismas.



Lo que te regalan en el precio del boleto te lo cobran con los aumentos en el supermercado y con la inflación; son los pobres los que terminan financiando a los ricos", afirmó el ministro.

El día siguiente el vocero presidencial informó que tal decisión entrará en vigencia el próximo 1ro. de Enero.

"Ese esquema se va a dar a conocer en los próximos días, hay algunas cuestiones que requieren algún tiempo más por las cuestiones operativas, pero entendemos que este esquema de cambio en materia de subsidios va a ser a partir del 1 de enero", precisó Adorni respecto del transporte y los servicios públicos, durante su habitual conferencia de prensa en Casa de Gobierno.

El esquema de subsidios económicos, según lo comunicado el martes por la noche a través de la cuenta del Ministerio de Economía en X (ex Twitter), prevé una reducción del 0,7% del Producto Bruto Interno (PBI).

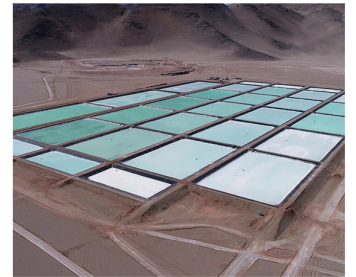
## China es el principal destino del litio argentino

La inversión china en eólicas es superior al 50% y principal destino del litio.

Más de 50% de las inversiones en materia de minería en el país es de capitales chinos, en particular en el mercado del litio, para el cual es también el principal destino de las exportaciones del mineral considerado clave para la electromovilidad, con el 40% de los embarques, por sobre Japón, Corea y Estados Unidos.

Así lo destacó el presidente de la minera Exar, Franco Mignacco, empresa cuyo accionista principal en el proyecto Cauchari-Olaroz es la firma china Ganfeng Lithium, y que tiene otros dos proyectos en desarrollo en Salta.

"Hoy China ha realizado más de 50% de las inversiones en materia minera en el país,



así que Argentina tiene un vínculo con el mundo, no solamente con China," expresó

"Es algo complejo poder prescindir de estas relaciones comerciales y más para Argentina porque parte del financiamiento que hoy tenemos en lo que es materia de reservas es el swap chino. También China es uno de los grandes aportantes del Fondo Monetario Internacional. Y lo mismo con países como Brasil, que son los principales socios comerciales de Argentina", reseñó.

## Llamamiento de la Conferencia del Cambio Climático a acelerar la transición energética



La Conferencia de las Partes (COP28) sobre el cambio climático de la ONU culminó este miércoles en Dubai con un acuerdo en el que por primera vez llama a que el mundo haga una "transición" para abandonar los combustibles fósiles

la comunidad internacional "reconoce la necesidad de profundas, rápidas y duraderas reducciones de gases de efecto invernadero", y para ello "pide a las partes que contribuyan" con una lista de acciones climáticas, "de acuerdo a sus circunstancias nacionales".

La primera acción es "triplicar la capacidad energética renovable" y "duplicar la eficiencia energética media" de aquí a 2030. Ello debe acelerarse "en esta década crucial para alcanzar la neutralidad de carbono en 2050", es decir, que las emisiones sean totalmente iguales a las medidas de compensación. ■



26 de Enero  
Día de la Educación

**AMBIENTAL**

